



# DOSSIER : LA SURPÊCHE







**L'OCÉAN RECOUVRE 70 % DE NOTRE PLANÈTE. C'EST GIGANTESQUE !  
ET, BIEN SÛR, IL EST REMPLI D'ANIMAUX ET DE PLANTES. IL  
Y A MÊME PLUS D'ANIMAUX DANS LA MER QUE SUR TERRE.  
MALHEUREUSEMENT, BEAUCOUP DE CES ANIMAUX SONT MENACÉS  
PAR LA SURPÊCHE. SAIS-TU CE QUE C'EST ET CE QUE TU PEUX  
FAIRE POUR AIDER ? TU DÉCOUVRIRAS TOUT  
DANS CE DOSSIER !**



Thon rouge  
de l'Atlantique

## QU'EST-CE QUE LA SURPÊCHE ?

Beaucoup de gens vivent sur Terre et toutes ces personnes doivent manger. Le poisson est donc une source de nourriture très importante. Mais, parfois, nous attrapons beaucoup **trop de poissons d'une seule espèce** et ils n'en restent presque plus. À cause de cela, certaines sortes de poissons disparaissent ou deviennent des espèces menacées.

### LE SAVAIS-TU ?



En moyenne, un belge mange environ 25 kg de poisson par an.



En ne mangeant que du poisson durable, tu contribues à stopper la surpêche.



Chaque année, des milliers d'animaux marins meurent par accident accrochés dans des filets de pêche. On appelle ça des « prises accessoires ». Il peut s'agir de requins, de raies, de baleines, de dauphins, de tortues marines, etc.

## DU COUP, SI NOUS MANGEONS MOINS DE POISSONS, LE PROBLÈME SERA-T-IL RÉSOLU ?

Pas tout à fait. Nous n'attrapons pas seulement trop de poissons, il y a aussi d'autres problèmes. Sans le vouloir, **les pêcheurs attrapent régulièrement de très jeunes poissons** dans leur filet. Ces poissons n'ont même pas eu le temps de se reproduire. L'espèce n'arrive donc plus à se perpétuer et il y en a de moins en moins. Un exemple est le **thon rouge de l'Atlantique**. Cette espèce est devenue menacée à cause de la surpêche.

Les prises accessoires  
sont rejetées à l'eau.



**LA SURPÊCHE**  
est le fait d'attraper  
beaucoup trop de  
poissons d'une même  
espèce. Un exemple  
connu est le cabillaud.



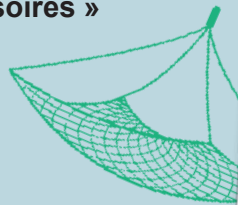
# PRISES ACCESSOIRES



La pêche peut aussi causer certains problèmes à d'autres animaux. Les filets de pêche utilisés par certains pêcheurs sont très grands et forment parfois une sorte de mur dans l'océan. Différents animaux comme les **tortues de mer** et les **dauphins** nagent par malchance dans ce mur et restent coincés dedans. Comme ils ne peuvent plus remonter à la surface pour respirer, ils se noient.

(poissons d'autres espèces, requins, coraux, raies, dauphins, tortues, oiseaux, etc.). Ce n'est ni bon pour les animaux, ni bon pour les pêcheurs. Certains animaux sont parfois relâchés mais ils sont souvent blessés ou déjà morts.

Les animaux qui sont pris dans les filets alors que ce ne sont pas eux qui sont visés par les pêcheurs sont appelés « **prises accessoires** »



Tortue de mer caouanne

© Jordi Chias / naturepl.com / WWF





# NOUS MANGEONS DU POISSON DEPUIS LONGTEMPS, Y AVAIT-IL DES PROBLÈMES AVANT ?

**NOUS MANGEONS DU POISSON DEPUIS TRÈS LONGTEMPS MAIS LA SURPÊCHE EST UN PROBLÈME ENVIRONNEMENTAL ACTUEL. COMMENT CELA SE FAIT-IL ?**

Il y a **beaucoup plus d'humains** qui vivent sur Terre actuellement. Beaucoup plus de gens signifie beaucoup plus de bouches à nourrir. Nous avons donc besoin de plus de poissons qu'avant.

Les pêcheurs ont des **bateaux toujours plus grands et plus performants**, avec des filets toujours plus solides et plus grands. Ils peuvent donc pêcher bien plus de poissons en une seule prise, mais aussi pêcher dans des endroits où ils n'avaient pas accès précédemment, par exemple, dans les grandes profondeurs.

Les pêcheurs ont aussi développé de **nouvelles techniques** pour pouvoir attraper plus de poissons en moins de temps. Mais certaines de ces techniques ne sont pas respectueuses de l'océan.

En Belgique, nous aimons manger des poissons plats et des crevettes. Ceux-ci vivent sur le fond de la mer et ils sont difficiles à attraper. Pour cela, les pêcheurs utilisent des **filets spéciaux qui raclent le fond de l'océan**.

Par exemple, le **CHALUT À PERCHE**. C'est un chalut (un filet en forme d'entonnoir) avec une grosse poutre en métal qui traîne sur le fond de la mer et qui « laboure » donc tout sur son passage. Tous les animaux et les plantes qui vivent là sont fortement perturbés.

Un chalut à perche racle le fond marin.

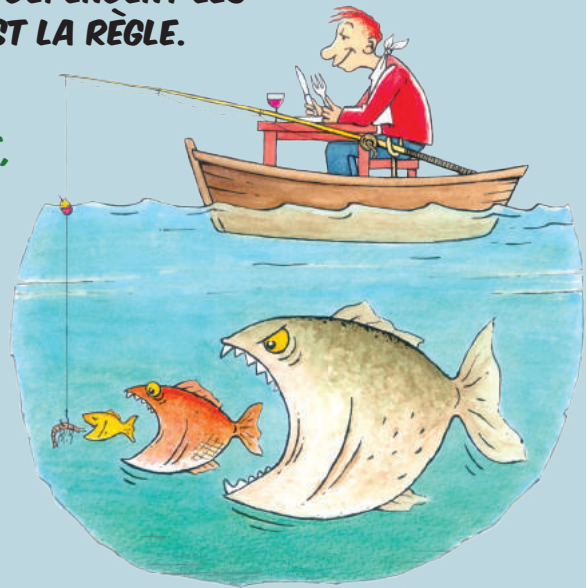


# L'ÉQUILIBRE DU RÉSEAU ALIMENTAIRE

**DANS L'OCÉAN, IL Y A BEAUCOUP DE CHAINES ALIMENTAIRES. COMME SUR TERRE, LES ANIMAUX ET LES PLANTES DÉPENDENT LES UNS DES AUTRES. MANGER ET SE FAIRE MANGER EST LA RÈGLE.**

## À LA BASE DE TOUTE CHAÎNE ALIMENTAIRE MARINE, IL Y A LES ALGUES

Ce sont des plantes qui flottent dans l'eau ou qui poussent sur le fond marin. Certains poissons mangent uniquement des algues et sont mangés par d'autres plus gros poissons. À leur tour, ceux-ci sont mangés par d'encore plus gros poissons. À la fin de la chaîne se trouve un **prédateur carnivore**, par exemple un poisson carnassier.



© voedselweb vliz

## TOUTES LES CHAINES ALIMENTAIRES FORMENT ENSEMBLE UN RÉSEAU TROPHIQUE OU UN RÉSEAU ALIMENTAIRE

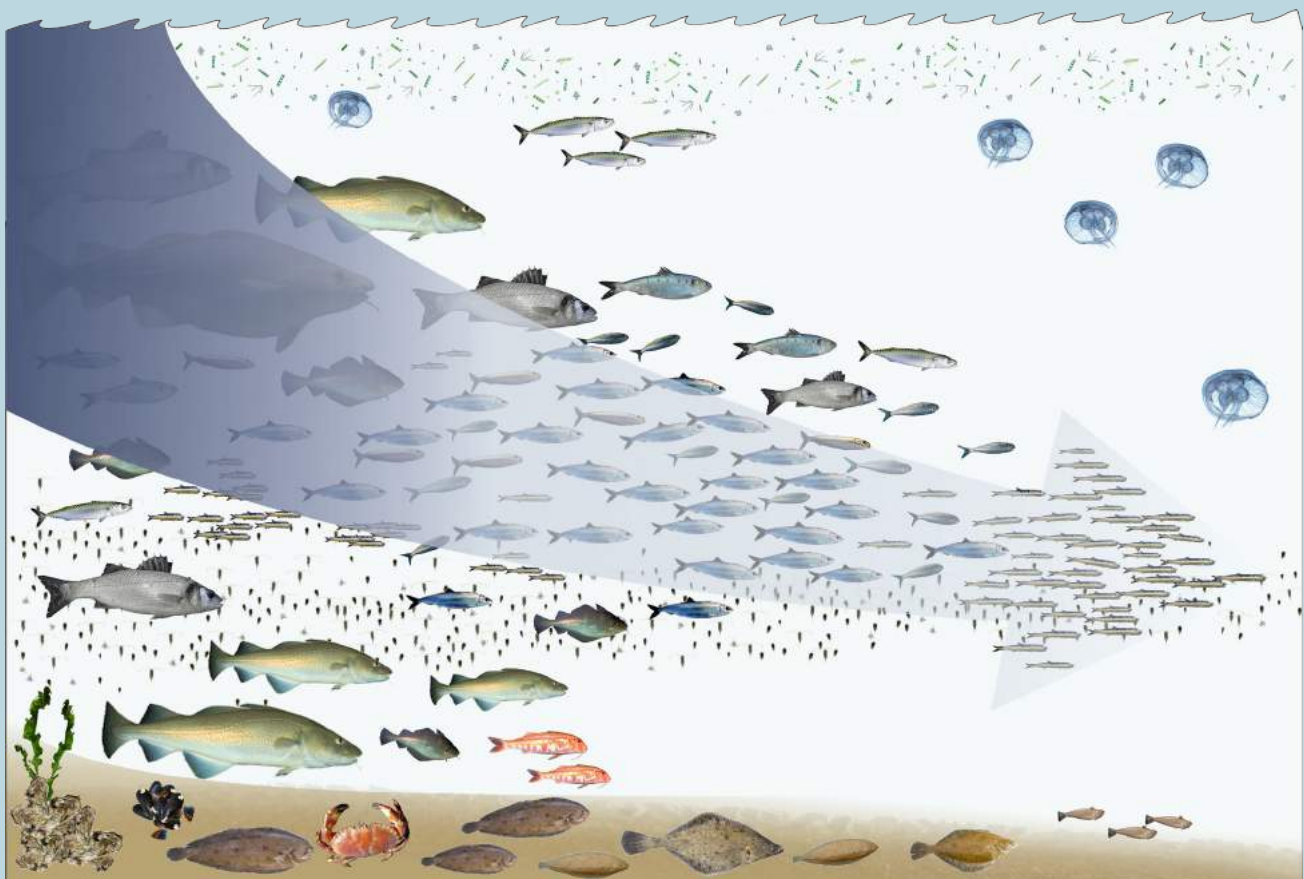
C'est complexe ! Ce que mange chaque poisson détermine sa position dans le réseau alimentaire de l'océan.

Le problème, c'est que **les gens préfèrent manger des poissons qui se trouvent en bout de chaîne alimentaire**. Ces poissons grandissent très lentement et sont souvent pêchés trop jeunes avant d'avoir pu se reproduire.



### RÉSULTAT :

**les poissons que nous mangeons sont de plus en plus petits, ils finissent par disparaître et il ne reste plus que des méduses qui nagent dans l'océan.**



© Hans Hillewaert

# EXEMPLES DE POISSONS MENACÉS

## LE CABILLAUD

Le cabillaud est un bon exemple de poisson menacé par la surpêche. Le cabillaud est un **grand et délicieux poisson prédateur** que les gens mangent volontiers. Les pêcheurs le savaient et en ont attrapés en grande quantité. Cela a fonctionné jusqu'à ce que ... presque tous les cabillauds de la mer du Nord aient été pêchés ! Il était donc de plus en plus difficile d'en trouver.

Heureusement, l'Europe a réagi et a décidé d'imposer des **quotas**. Cela signifie, qu'à partir de l'an 2000, les pêcheurs n'ont pu attraper qu'une certaine quantité de cabillauds. Cette imposition de quotas pour le cabillaud et d'autres espèces de poissons a fait effet. Petit à petit, on retrouve du cabillaud en mer du Nord. Et c'est une bonne nouvelle !



Morue de l'Atlantique (ou cabillaud)

© Magnus Lundgren / Wild Wonders of Europe / WWF



Thon rouge de l'Atlantique

© Brian J. Skerry / National Geographic Stock / WWF

## LE THON

Il existe **20 sortes de thons**. Ce sont tous des poissons prédateurs. Le thon rouge de l'Atlantique est une espèce menacée. C'est donc un poisson qu'il ne vaut mieux pas manger du tout. Pour d'autres thons, comme le thon jaune (aussi appelé albacore) et le thon rose (aussi appelé bonite à ventre rayé), cela va un peu mieux.

De toute façon, il vaut toujours mieux manger du thon qui a été pêché de façon durable. Lis-en plus dans les chapitres suivants !

## POISSON D'ÉLEVAGE

La plupart des poissons que nous mangeons sont pêchés en mer. Mais, ces dernières années, de plus en plus de poissons sont issus d'élevages. On appelle ça **pisciculture**. Souvent, les poissons d'élevage sont nourris avec d'autres plus petits poissons pêchés en mer. Du coup, ce n'est pas toujours une bonne solution.



Ferme d'élevage de saumons en Norvège.

© Jo Benn / WWF



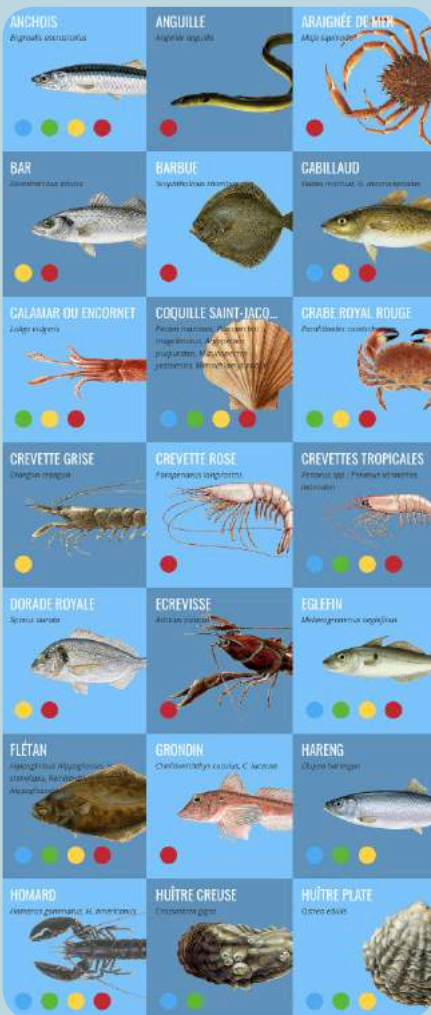


**HEUREUSEMENT, DE NOMBREUX POISSONS VENDUS DANS LES MAGASINS SONT ISSUS D'ÉLEVAGES DURABLES. CEUX-CI SONT ALORS NOURRIS AVEC DES PLANTES, DES DÉCHETS D'AUTRES POISSONS OU DES RESTES QUI NE POURRAIENT PAS ÊTRE MANGÉS AUTREMENT.**



## POUVONS-NOUS ENCORE MANGER DU POISSON ?

**OUI ! MAIS IL EST IMPORTANT DE MANGER UNIQUEMENT DU POISSON DURABLE.**



### CELA SIGNIFIE :

Du poisson élevé ou pêché de façon **respectueuse** pour l'environnement et les autres animaux marins

Du poisson pêché avec une **technique qui n'attrape pas trop de prises accessoires**

Du poisson pêché **sans détruire** les fonds marins

Du poisson qui n'est pas menacé et dont il **reste encore assez d'individus**

Il est aussi important de **ne pas manger de jeunes poissons** ! S'ils sont pêchés trop jeunes, ils n'ont pas le temps de se reproduire.

### COMMENT CHOISIR UN POISSON DURABLE ?

Ce n'est pas très compliqué ! Il existe des logos qui indiquent que le poisson est issu d'un élevage ou de la pêche durable. Tu peux ainsi retrouver ces logos sur certains emballages de poissons. Va sur **fr.fishguide.be** et découvre le guide du WWF sur les produits de la mer.

Ces logos sont des **labels**. Il n'y a que les pêcheurs et les producteurs qui respectent les règles de la pêche et de la pisciculture durables qui peuvent poser ces logos sur leurs produits. Les labels MSC et ASC sont deux exemples.

Les étiquettes MSC et ASC sont des exemples de labels.



#### Label ASC

Les poissons, les crustacés ou les coquillages ont été élevés de façon durable. C'est le cas notamment de certains saumons, tilapias, pangasius et crevettes issus de l'aquaculture durable. L'aquaculture est le fait d'élever des poissons, des crustacés ou encore des coquillages. La pisciculture est donc une sous-catégorie d'aquaculture.



#### Label MSC

Le poisson a été pêché dans la nature de façon durable.





# QUE FAIT LE WWF ?

**LE WWF VEUT PROTÉGER LES ANIMAUX ET LES PLANTES VIVANT EN MILIEU MARIN. IL SOUTIENT LA PÊCHE DURABLE OÙ LES POISSONS SONT PÊCHÉS EN RESPECTANT L'OcéAN.**



Le WWF discute avec les gouvernements et les pêcheurs et recherche de **nouvelles techniques de pêche** qui sont moins néfastes pour les animaux marins et le fond marin.



Le WWF soutient la **recherche scientifique**. En effet, il est important de savoir comment se portent les espèces marines. Ainsi, on peut savoir quelle quantité de poissons on peut pêcher sans faire disparaître l'espèce.



Le WWF veut **limiter les prises accessoires**. En utilisant des filets spéciaux, il est possible de diminuer le nombre d'animaux pris dedans par malchance.



Le WWF veut aussi **plus de zones protégées en mer** où les animaux marins peuvent être en sécurité, se reproduire et vivre paisiblement. En ce moment, seulement 5 % de l'océan est protégé. C'est très peu !



*Des plongeurs du WWF nettoient l'océan en retirant les vieux filets de pêche qui trainent dans l'eau.*